

**Analiza wyników
sprawdzianu klas szóstych
przeprowadzona przez
OKE w Jaworznie
w Szkole Podstawowej
w Niegowie
w roku szkolnym 2015/2016**

Zgodnie z rozporządzeniem Ministra Edukacji Narodowej z 30 kwietnia 2007 r. w sprawie warunków i sposobu oceniania, klasyfikowania i promowania uczniów i słuchaczy oraz przeprowadzania sprawdzianów i egzaminów w szkołach publicznych (Dz. U. Nr 83, poz. 562, z późn. zm.) 5 kwietnia 2016 roku w naszej szkole po raz piętnasty przeprowadzono sprawdzian dla uczniów klas szóstych szkół podstawowych.

Sprawdzian w klasie szóstej szkoły podstawowej obejmuje wiadomości i umiejętności określone w wymaganiach ogólnych i szczegółowych w podstawie programowej kształcenia ogólnego w odniesieniu do trzech kluczowych przedmiotów nauczanych na dwóch pierwszych etapach edukacyjnych, tj. języka polskiego, matematyki i języka obcego nowożytnego.

Sprawdzian składał się z dwóch części:

- część pierwsza – obejmuje zadania z języka polskiego i z matematyki,
- część druga – obejmuje zadania z języka obcego nowożytnego.

Arkusz egzaminacyjny w wersji standardowej zawierał 27 zadań, w tym 13 z języka polskiego (11 zamkniętych i 2 otwarte) i 14 z matematyki (11 zamkniętych i 3 otwarte). Były to w większości zadania sprawdzające umiejętności złożone, w tym analizowanie i interpretowanie informacji, planowanie i realizowanie rozwiązania. Wśród zadań zamkniętych występowały: zadania wyboru wielokrotnego, w których uczeń wybierał jedną z podanych odpowiedzi, zadania typu prawda - fałsz oraz zadania na dobieranie. Podstawę zadań zamkniętych i zadania otwartego krótkiej odpowiedzi z języka polskiego stanowił tekst publicystyczny z kontekstem przyrodniczym *Słoń i inne mądrale* Magdaleny Frender - Majewskiej oraz fragment komiksu Michaela Coxa. Zadanie sprawdzające umiejętność tworzenia tekstu polegało na napisaniu opowiadania twórczego. Z zakresu matematyki dominowały zadania osadzone w kontekście praktycznym. Uzupełniono je rysunkami, tabelami i wykresem. Zadania otwarte wymagały od ucznia samodzielnego sformułowania rozwiązania. Za poprawne wykonanie wszystkich zadań uczeń mógł otrzymać 41 punktów, w tym 21 punktów z języka polskiego i 20 punktów z matematyki.

W naszej szkole do sprawdzianu przystąpiło 27 uczniów, uczniów z klasy VIa i uczniów klasy VIb. Wszyscy ci uczniowie rozwiązywali standardowe zestawy dla uczniów bez dysfunkcji i dla uczniów z dysleksją SP-1-152 w pierwszej części i SA-1-152 w drugiej części sprawdzianu.

Standardowy zestaw zadań egzaminacyjnych (S-1-112) składał się z zadań, w tym zadań zamkniętych wielokrotnego wyboru i 6 – otwartych.

Maksymalna liczba punktów, którą uczeń mógł uzyskać za poprawne rozwiązanie wszystkich zadań, wynosiła 40, w tym: zadań z języka polskiego i z matematyki.

Ogólne wyniki uczniów rozwiązujących standardowy zestaw zadań egzaminacyjnych

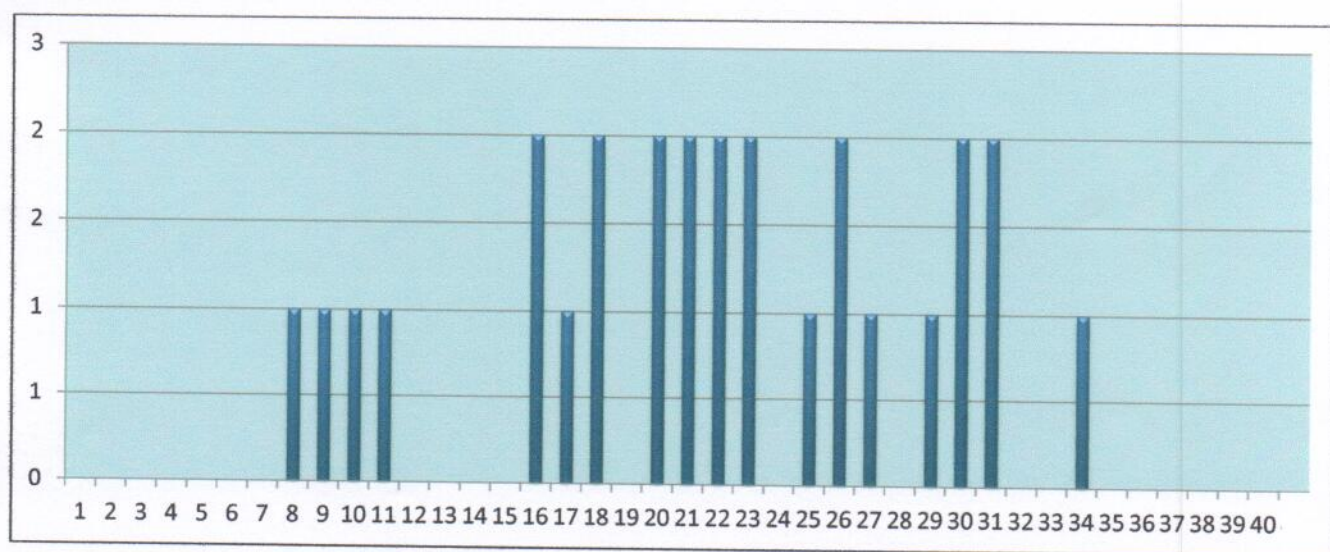
	Wyniki arkusza SP-1-152 (język polski, matematyka)			Wyniki arkusza SA-1-152 (język angielski)		
	szkoła	klasa VIa	klasa VIb	szkoła	klasa VIa	klasa VIb
Liczba uczniów	27	15	12	27	15	12
Średnia	51,9%	-	-	58,85%	59,13%	58,50%
Odchylenie standardowe	17,4	-	-	21,6%	23,7%	18,5%
Maksimum	83	-	-	100%	100%	78%
Minimum	18	-	-	20%	20%	25%

Ogólne wyniki uczniów rozwiązujących standardowy zestaw zadań egzaminacyjnych SP-1-152 (język polski, matematyka) w porównaniu z latami ubiegłymi

Kolejne lata		2013	2014	2015	2016			
Wskaźniki		szkoła	szkoła	szkoła	szkoła	gmina	powiat	województwo
Wskaźnik łatwości zestawu	j. polski	0,51	0,57	0,66	62,4%	61,8%	71,1%	69,5%
	matematyka				40,7%	41,6%	51,6%	52,2%
Średni wynik (średnia arytmetyczna)		20,15	22,8	26,44	51,9%	52%	61,6%	61,1%
Wynik najwyższy		35	37	40	83	18	100	100
Wynik najniższy		7	6	13	18	93	15	3

Dla naszych uczniów klas szóstych standardowy zestaw zadań egzaminacyjnych okazał się *umiarkowanie trudny*. Wskaźnik łatwości dla naszych uczniów z języka polskiego wynosi 0,62, czyli zadania te okazały się dla nich *umiarkowanie trudny*, a z matematyki 0,40 – zadania były dla uczniów *trudne*.

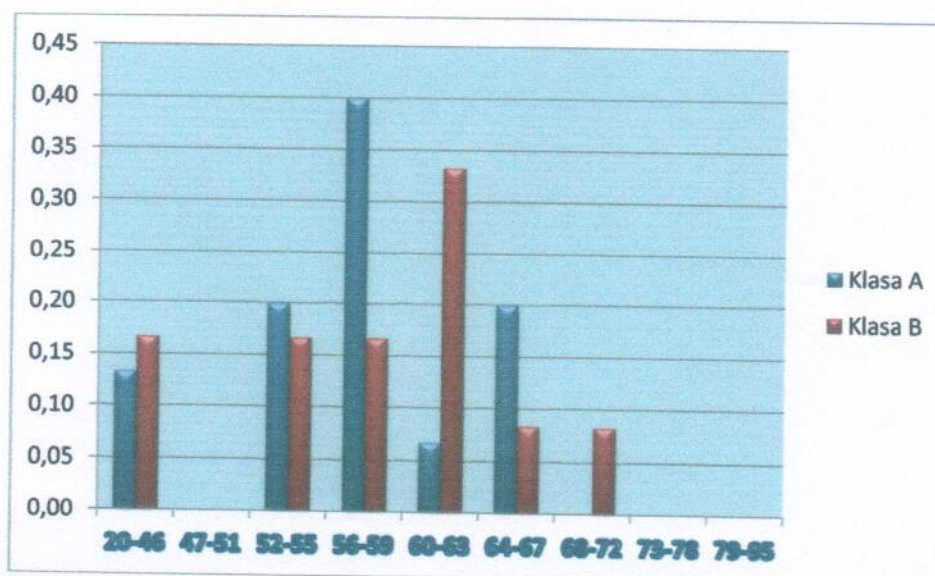
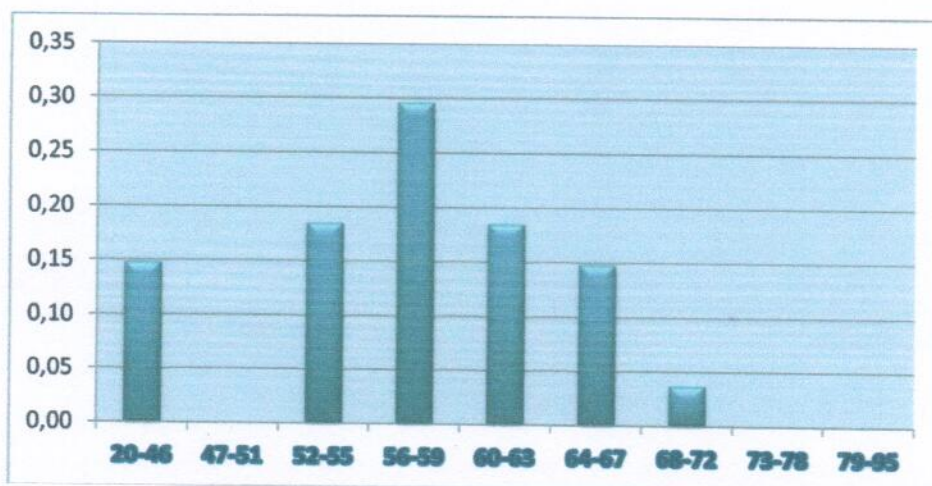
Rozkład punktów w szkole



Wyniki uczniów w znormalizowanej skali staninowej.

Nazwy staninów	Najniższy	Bardzo niski	Niski	Niżej średni	Średni	Wyżej średni	Wysoki	Bardzo wysoki	najwyższy
Staniny	1	2	3	4	5	6	7	8	9
Przedziały punktowe (%)	20-46	47-51	52-55	56-59	60-63	64-67	68-72	73-78	79-95
Szkoła	14,8%	0%	18,5%	29,6%	18,5%	14,8%	3,7%	0%	0%
Klasa A	13,3%	0%	20%	40%	6,7%	20%	0%	0%	0%
Klasa B	16,7%	0%	16,7%	16,7%	33,3%	8,35%	8,3%	0%	0%
			x						

Uczniowie Szkoły Podstawowej w Niegowie na znormalizowanej skali staninowej uzyskali poziom *niski*.



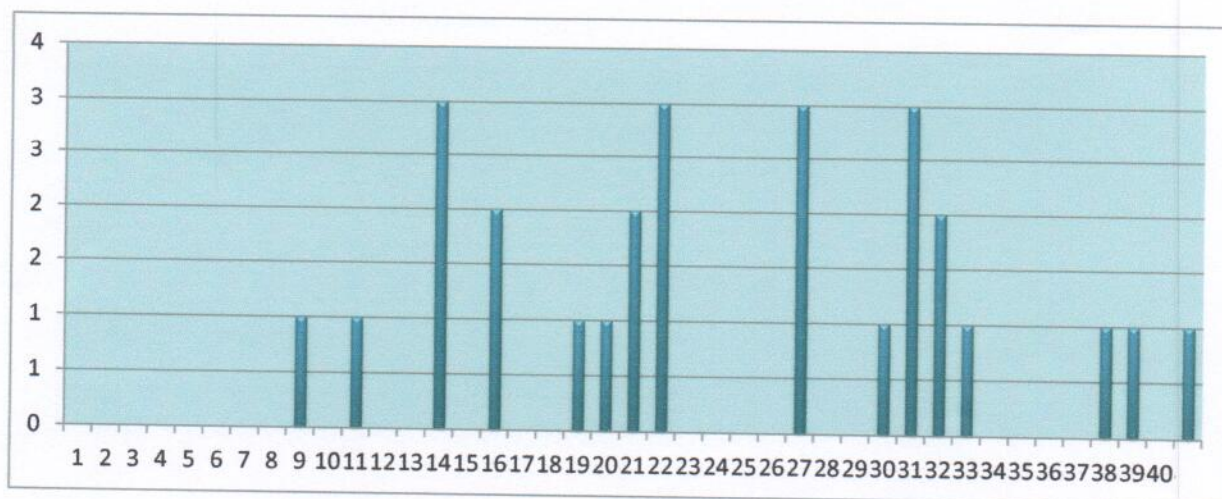
Ogólne wyniki uczniów rozwiązujących standardowy zestaw zadań egzaminacyjnych SA-1-152 (język angielski) w porównaniu z gminą, powiatem i województwem

Arkusz składał się z 40 zadań zamkniętych różnego typu (wyboru wielokrotnego, prawda/fałsz oraz zadań na dobieranie) ujętych w 11 wiązek. Zadania sprawdzały wiadomości oraz umiejętności określone w podstawie programowej kształcenia ogólnego dla II etapu edukacyjnego w czterech obszarach: rozumienie ze słuchu (15 zadań), rozumienie tekstów pisanych (11 zadań), znajomość funkcji językowych (8 zadań) oraz znajomość środków językowych (6 zadań). Za poprawne rozwiązanie wszystkich zadań uczeń mógł otrzymać 40 punktów.

Wskaźniki	2015	2016			
	szkoła	szkoła	gmina	powiat	województwo
Średni wynik (średnia arytmetyczna)	26	58,85%	56,92%	70,07%	71,49%
Wynik najwyższy	18	100%	100%	100%	100%
Wynik najniższy	39	20%	20%	18%	3%

Dla naszych uczniów klas szóstych standardowy zestaw zadań egzaminacyjnych okazał się *łatwy*. Wskaźnik łatwości zestawu wypadł lepiej jak dla pozostałych uczniów w gminie i gorzej niż w powiecie oraz w województwie.

Rozkład punktów w szkole



Wyniki uczniów w znormalizowanej skali staninowej

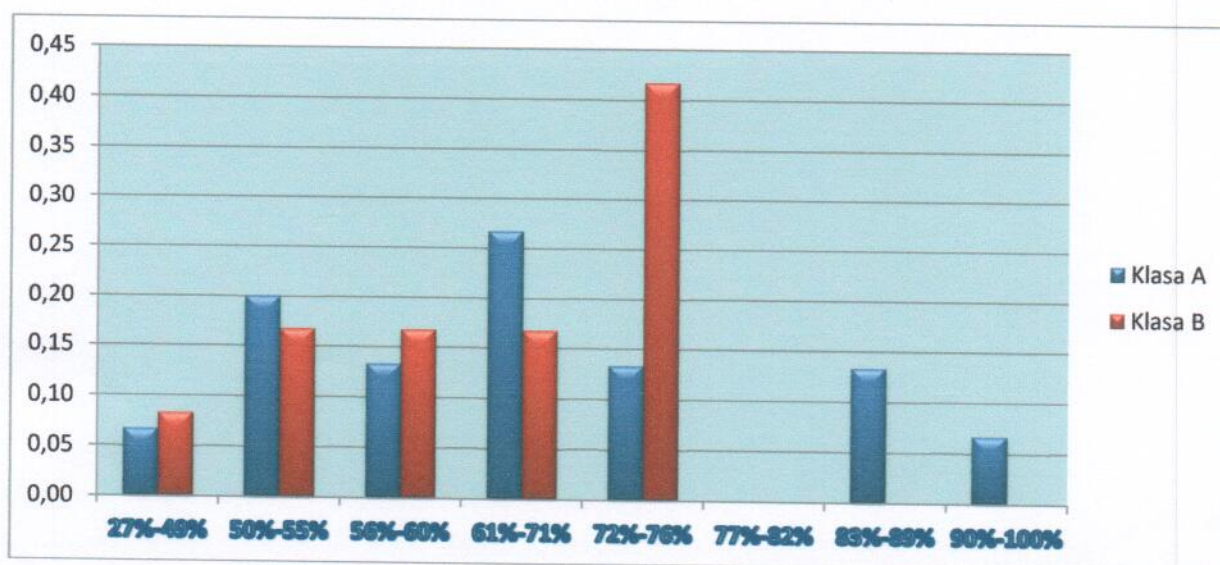
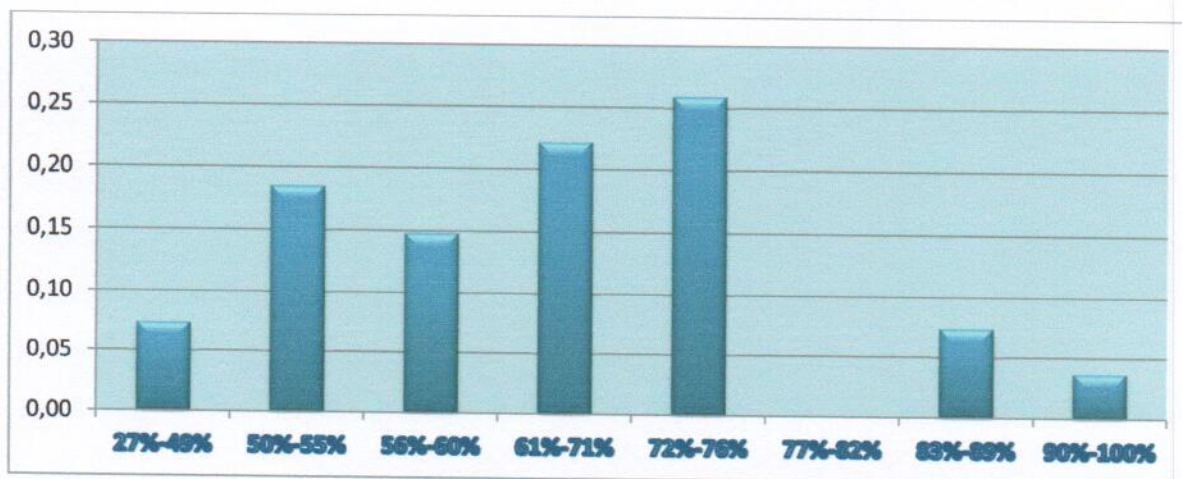
Nazwy staninów	Najniższy	Bardzo niski	Niski	Niżej średni	Średni	Wyżej średni	Wysoki	Bardzo wysoki, najwyższy
Staniny	1	2	3	4	5	6	7	8 i 9
Przedziały punktowe (%)	27%-49%	50%-55%	56%-60%	61%-71%	72%-76%	77%-82%	83%-89%	90%-100%
Szkoła	07,4%	18,5%	14,8%	22,2%	25,9%	0,0%	7,4%	3,7%
Klasa A	6,7%	20,0%	13,3%	26,7%	13,3%	0,0%	13,3%	6,7%
Klasa B	8,3%	16,7%	16,7%	16,7%	41,7%	0,0%	0,0%	0,0%
			x					

Uczniowie Szkoły Podstawowej w Niegowie na znormalizowanej skali staninowej uzyskali poziom *niski*.

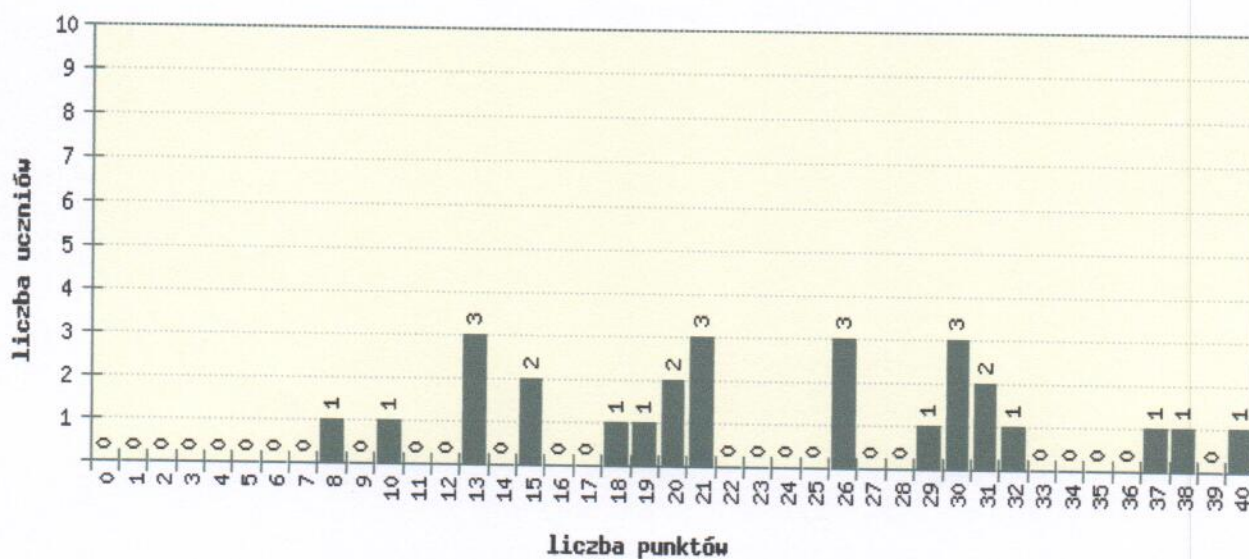
Według znormalizowanej skali staninowej wyniki uczniów rozkładają się następująco:

- Najniższy wynik uzyskało 7,4%, co stanowi wynik niższy niż gmina, ale wyższy niż powiat.
- Bardzo niski wynik uzyskało 18,5%. Jest to wynik również poniżej wyniku gminy i powyżej powiatu.
- Niski wynik uzyskało 14,8%, co plasuje szkołę poniżej wyników gminy a powyżej powiatu.
- Wynik niżej średni uzyskało 22,2% uczniów, co sytuuje szkołę powyżej gminy i powiatu.
- Wynik średni uzyskało 25,9% znacząco przewyższając wyniki gminy i powiatu.
- Nikt nie uzyskał wyniku wyżej średniego
- Wysoki wynik osiągnęło 7,4% uczniów piszących egzamin i jest to wynik powyżej gminy ale poniżej powiatu.
- Nikt nie uzyskał wyniku bardzo wysokiego.
- Najwyższy wynik osiągnęło 3,7% uczniów co zdecydowanie przewyższa wynik gminy lecz jest nieco niższy od wyniku powiatowego

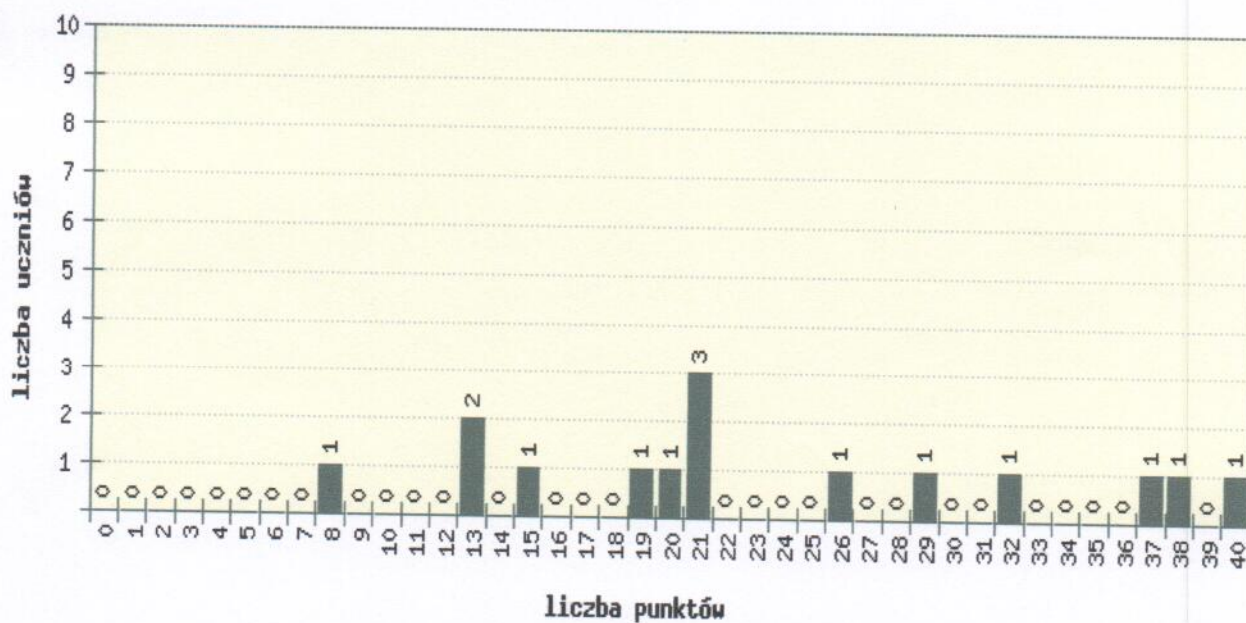
Rozkład wyników uczniów Szkoły Podstawowej w Niegowie z uwzględnieniem przedziałów staninowych



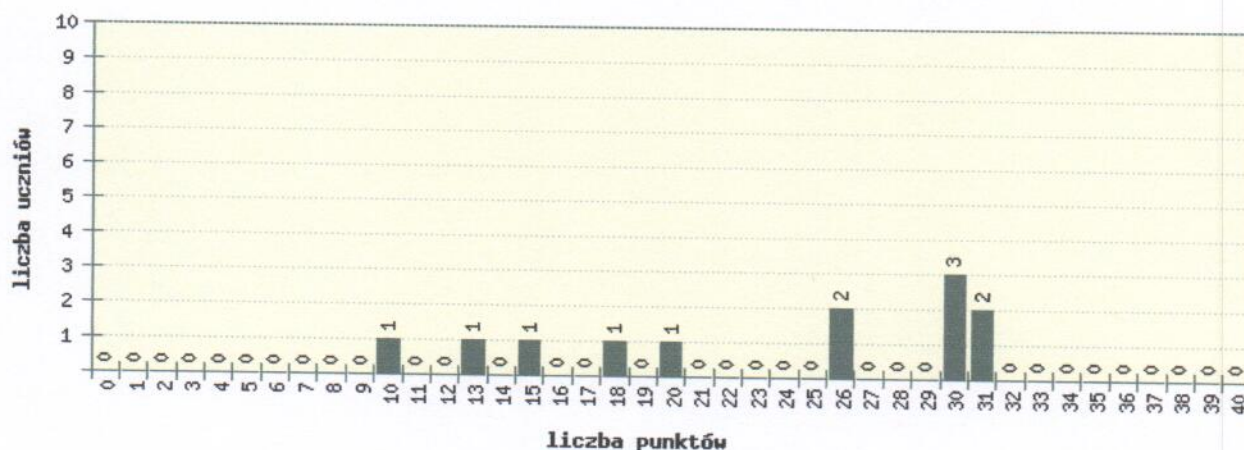
Rozkład punktów - j.angielski - arkusz standardowy - szkoła



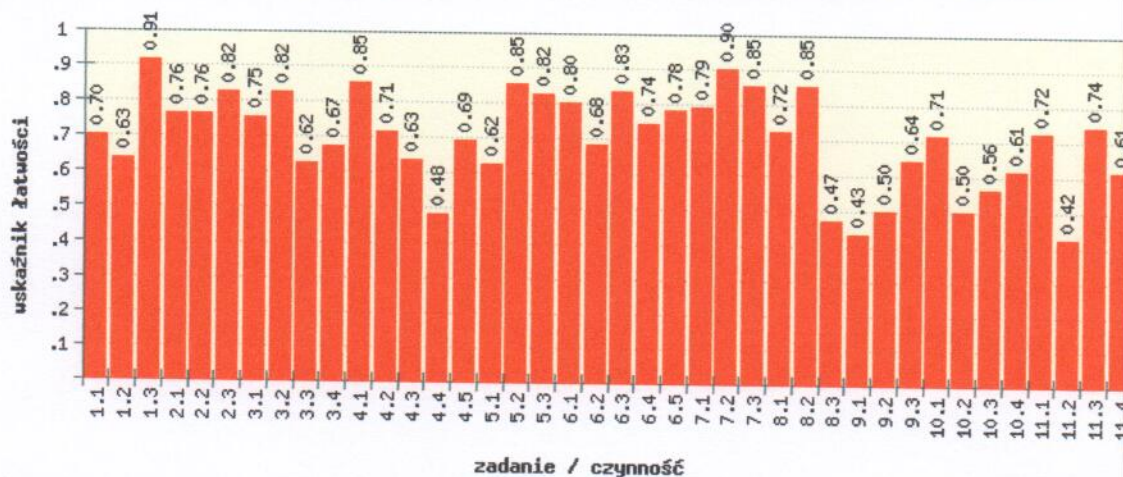
Rozkład punktów - j.angielski - arkusz standardowy klasa: A



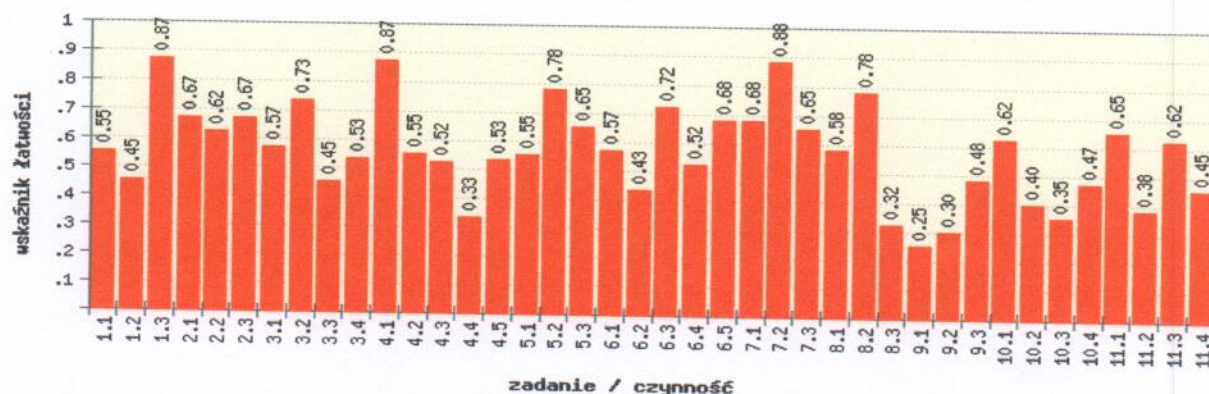
Rozkład punktów - j.angielski - arkusz standardowy klasa: B



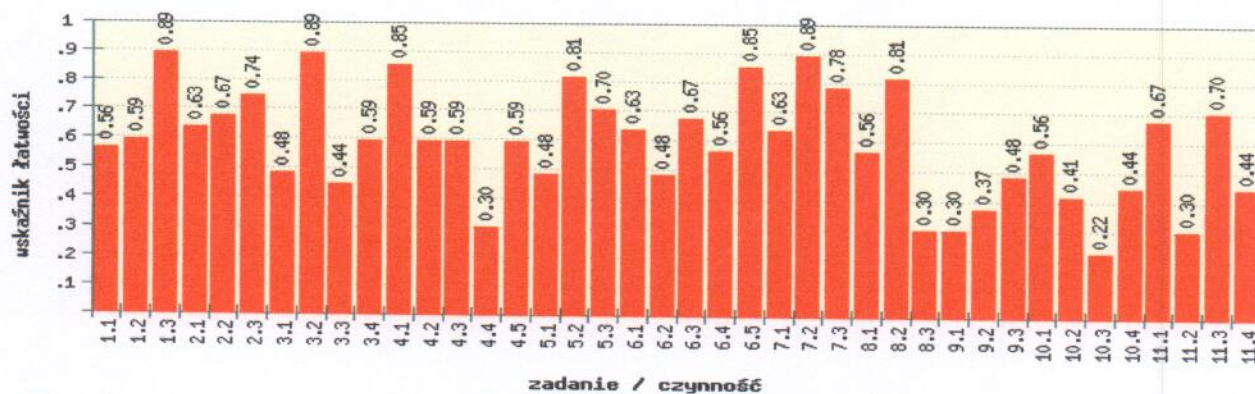
Łatwość czynności - j.angielski - arkusz standardowy – powiat



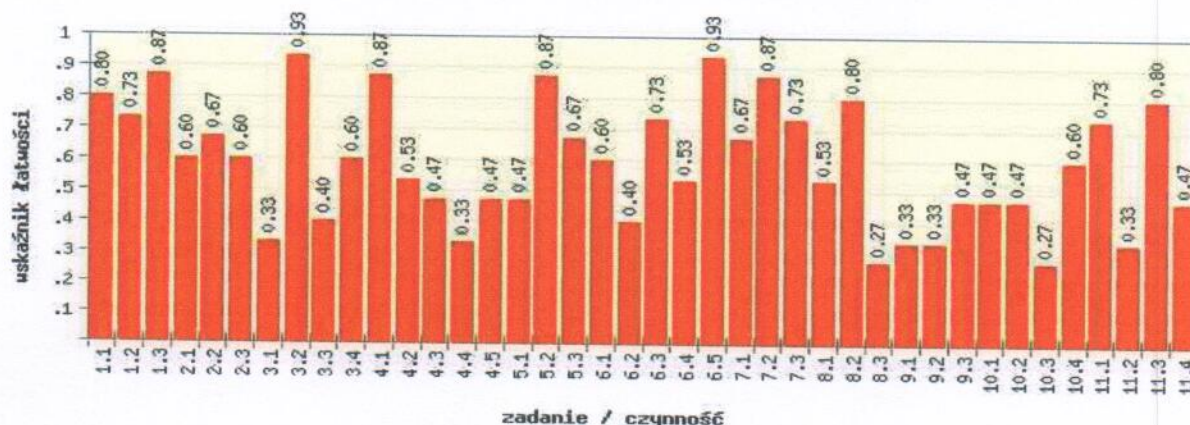
Łatwość czynności - j.angielski - arkusz standardowy – gmina



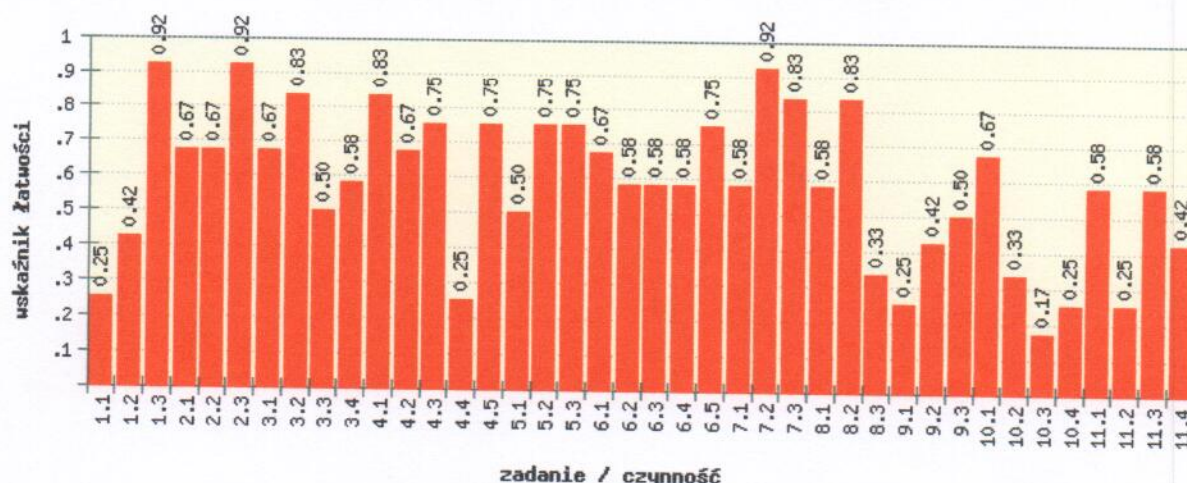
Łatwość czynności - j.angielski - arkusz standardowy - szkoła

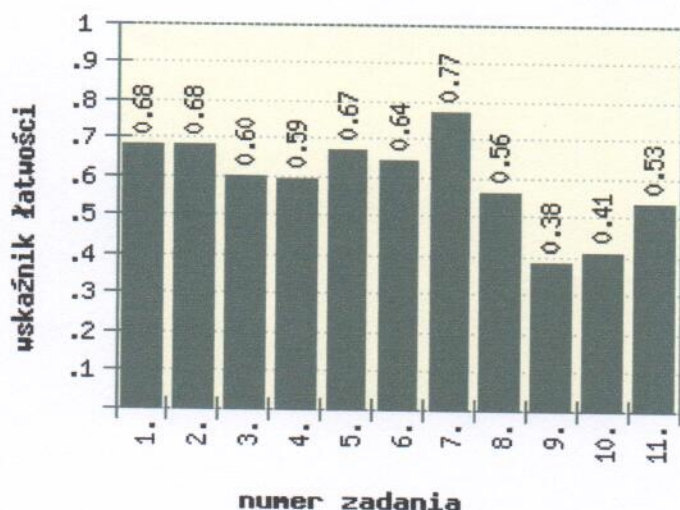


Łatwość czynności - j.angielski - arkusz standardowy klasa: A



Łatwość czynności - j.angielski - arkusz standardowy klasa: B





Na podstawie analizy wskaźników łatwości wykonywania zadań można stwierdzić iż ćwiczeniami o najwyższym wskaźniku wykonalności na poziomie szkoły okazały się być zadania 1.3, 3.2, 4.1, 5.2, 6.5, 7.2, 7.3, 8.2. Jest to wynik powyżej wskaźnika gminy oraz na poziomie powiatu, nierzadko go przewyższający. Do zadań o najmniejszej wykonalności należały: 4.4, 8.3, 9.1, 9.2, 10.3, 11.2. Podobne wyniki uzyskała gmina, natomiast wynik powiatowy był nieco powyżej wskaźnika gminy i szkoły. Porównując dane wewnątrz szkoły można stwierdzić iż klasa A uporała się z większością zadań lepiej niż klasa B, spadając poniżej osiągu klasy B w zadaniach 1.3, 2.1, 2.3, 3.1, 3.3, 4.2, 4.3, 4.5, 5.1, 6.1, 6.2, 6.4

Wnioski

JĘZYK POLSKI

- Uczniowie mieli problem z funkcjonalnym wykorzystaniem wiedzy z zakresu świadomości językowej (odmiana rzeczownika przez przypadki). Umiejętność ta wymaga utrwalania poprzez odpowiednie ćwiczenia, np. polegające na rozpoznawaniu przypadków danych wyrazów w kontekście zdań.
- Na wszystkich przedmiotach zwracać uwagę na poprawność ortograficzną i interpunkcyjną w wypowiedziach pisemnych uczniów.
- Prowadzić ćwiczenia doskonalące poprawność stylistyczną, ćwiczyć wyrażanie i uzasadnianie własnego zdania.
- Uczniowie wymagają systematycznego kształcenia umiejętności wyszukiwania informacji w tekstach różnego typu, analizowania ich i wnioskowania na tej podstawie.
- W czasie zajęć utrwalać percepcję czytelniczą uczniów na innych tekstach niż literackie.

MATEMATYKA

- Zwiększyć liczbę ćwiczeń utrwalających prawidłowe stosowanie algorytmów działań na ułamkach dziesiętnych.
- W procesie nauczania uwzględnić większą liczbę ćwiczeń kształtujących pojęcia objętości i pola powierzchni.
- Motywować uczniów do nauki i twórczego działania.

JĘZYK ANGIELSKI

Szczególny nacisk należy położyć na:

- Rozwijanie umiejętności rozumienia tekstów pisanych. Osiągnięcie najwyższych wyników w sprawdzianie zależy w dużej mierze od dobrze rozwiniętej umiejętności czytania ze zrozumieniem. Należy wykorzystywać różnego typu teksty, odzwierciedlające różnorodność sytuacji z życia codziennego, w tym teksty użytkowe różnego typu.
- Rozwijanie umiejętności rozwiązywania zadań sprawdzających umiejętność wyszukiwania informacji szczegółowych, zarówno w tekście pisanym, jak i słuchanym. Należy zachęcić uczniów do uważnego czytania poleceń i niepodejmowania decyzji o wyborze odpowiedzi zbyt pochopnie. Wskazane jest uświadomienie uczniom jak istotne jest uważne i dokładne przeczytanie/wysłuchanie każdego tekstu do końca, jak również niesugerowanie się kolejnością informacji, w jakiej pojawiają się w danym tekście. Szczególnie ważne jest aby uczniowie wypracowali u siebie nawyk wcześniejszego, dokładnego zapoznania się z treścią a następnie słuchania i uzupełniania. Nauczyciele powinni zwracać uwagę na to, żeby uczniowie w trakcie czytania/słuchania skupiali się nie tylko na pojedynczych słowach, ale przede wszystkim na kontekście oraz celu, w jakim te

słowa zostały użyte. Ćwicząc z uczniami tę umiejętność pomocne może być również zachęcanie uczniów do wyszukiwania w tekście nie tylko fragmentów tekstu stanowiących uzasadnienie poprawnej odpowiedzi, ale też znajdowania tych fragmentów, które pozwalają stwierdzić, dlaczego pozostałe odpowiedzi nie są poprawne i jakie informacje lub wyrażenia użyte w tekście na to wskazują.

- Rozwijanie umiejętności rozwiązywania zadań sprawdzających znajomość środków językowych, w szczególności zadań opartych na tekście. Dobrą praktyką powinno być zachęcanie uczniów do podzielenia pracy nad tym zadaniem na dwa etapy. Najpierw uczniowie powinni zrozumieć ogólny sens całego tekstu, zastanowić się, jakich informacji w nim brakuje i w ten sposób dokonać wstępnej selekcji słów, które logicznie, zgodnie z kontekstem mogłyby pasować do danej luki.
- Rozwijanie umiejętności rozwiązywania zadań sprawdzających znajomość funkcji językowych. Szczególnie trudne, zwłaszcza dla uczniów, którzy uzyskali najniższe wyniki, są te zadania, w których cała sytuacja opisana jest w języku angielskim. Może należy więc ograniczyć użycie języka ojczystego podczas zajęć oraz motywować uczniów do interakcji między sobą, jak również z nauczycielem w języku obcym i zbliżenia komunikacji w klasie do naturalnych sytuacji komunikacyjnych. Pomocnym może się okazać angażowanie uczniów w ćwiczenia wymagające od nich ustnego reagowania w typowych sytuacjach życia codziennego, ze szczególnym uwzględnieniem umiejętności wyszczególnionych w podstawie programowej np. zadawania pytań o wiek, miejsce zamieszkania, upodobania, emocje innych osób itp. Bardzo kreatywną a zarazem i ciekawą dla uczniów formą rozwijania leksyki w sposób nieświadomy jest słuchanie piosenek oraz oglądanie filmów, bajek w języku angielskim. Uczniowie nieświadomie opanowują całe zwroty i wyrażenia nie zadając sobie przy tym wysiłku.

DYREKTOR SZKOŁY

[Signature]
mgr Elżbieta Szczepańczyk